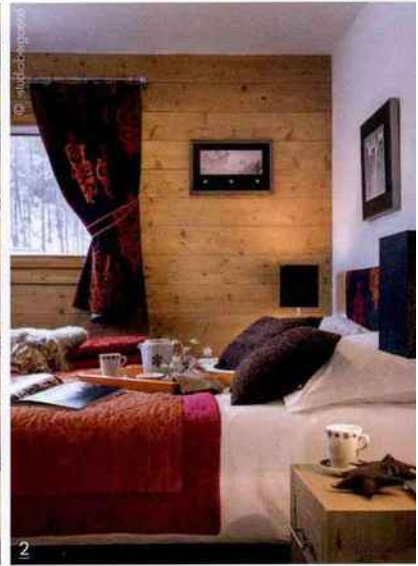




HÉBERGEMENT



1/ La particularité de CGH ? Créer des lieux singuliers, sources d'émotions, mais aussi proposer des services d'exception et une conciergerie soucieuse de chaque détail. 2/ Le Lodge des Neiges à Tignes 1 800 est la dernière résidence de tourisme que CGH a ouverte. Implanté au cœur des Alpes françaises, le groupe est le numéro un des résidences hôtelières de prestige à la montagne avec le plus grand nombre de résidences 4 étoiles à son catalogue.

## “Des séjours dédiés au bien-être”

Leader sur le marché de la résidence hôtelière à la montagne, le groupe CGH ouvre cet hiver sa 34<sup>e</sup> résidence, avec le Lodge des Neiges à Tignes 1800. Une première étape avant l'ouverture de quatre autres structures en 2021. Interview de Yanick Davière, le président du groupe.

### Quelles actualités pour CGH cet hiver ?

**Yanick Davière** : nous ouvrons le Lodge des Neiges à Tignes 1800 au cœur de la station, avec un accès skis aux pieds pour rejoindre le domaine de Tignes Val d'Isère. Il s'agit d'une petite résidence hôtelière de 45 appartements, du 2 au 5 pièces, dotée comme toujours d'un Spa d'altitude Ô des Cimes avec piscine intérieure chauffée, bain bouillonnant, sauna, hammam, salle de cardio-training... Avec cette ouverture, nous gérons désormais 34 résidences hôtelières classées 4 étoiles dans les quatre départements alpins (Savoie, Haute-Savoie, Isère et Hautes Alpes). Ce qui représente plus de 2 280 appartements et 14 000 lits touristiques, mais aussi 28 spas et centre de remise en forme sous notre marque Ô des Cimes, que nous gérons en propre. Par ailleurs,

nous exploitons 35 chalets privés sous notre marque Chalets de Cœur.

### Le marché de la résidence hôtelière en montagne reste dynamique ?

Oui, car l'hiver dernier, nous avons enregistré 192 852 nuitées avec un taux d'occupation de 78 %. Soit une progression de 5 % de notre activité. Notre positionnement, axé sur une offre complète de loisirs intégrés avec nos spas et nos espaces enfants, séduit car il correspond à une tendance forte : celle du séjour bien-être à la montagne, plutôt que du séjour tout-ski. Les vacanciers souhaitent vivre aujourd'hui une expérience différente à la montagne, beaucoup plus axée sur la détente, le ressourcement, des moments partagés en famille... Autre tendance notable : le dévelop-

pement des courts-séjours qui se font de plus en plus à la dernière minute, en fonction de la météo. Enfin, nous nous dirigeons vers une montagne 4 saisons, car la destination est de plus en plus plébiscitée l'été. Nous avons d'ailleurs atteint un taux d'occupation de 87 % dans nos résidences l'été dernier ! Aujourd'hui, nous comptons d'ailleurs surfer sur cette tendance en renforçant notre activité sur les ailes de saison, c'est-à-dire l'automne et le printemps.

### De quelles façons ?

En complément de notre plateforme de réservations située à Annecy, au sein de laquelle tous nos conseillers connaissent parfaitement chacune de nos résidences et stations, nous avons décidé de travailler davantage le segment du comité d'entreprises et des groupes incentive, séminaires de direction, groupes de sportifs, réunions d'amis... en

recrutant une personne dédiée à ce poste. De même, nous avons créé un poste de chargé de relations avec les tours opérateurs pour renforcer notre offre sur ce segment. Il est important pour nous de placer les bonnes personnes à des postes clés. Par ailleurs, il y a quelques années, nous avons créé notre propre académie qui forme, depuis novembre, 50 jeunes par an aux métiers de réceptionniste et de spa praticienne. Nous leur proposons une formation sur site, avec un contrat à la clé, après avoir obtenu leur diplôme. Notre objectif est de disposer d'un personnel compétent qui répond au mieux aux attentes de nos clientèles. Le succès de CGH repose sur la qualité de l'accueil, des services et des installations. Nous développons d'ailleurs chaque année de nouveaux services pour satisfaire nos clientèles. Cela fonctionne puisque nous avons un taux de fidélité de 70 %.



3/ CGH poursuit son développement avec l'ouverture prévue l'année prochaine du White Pearl Lodge & Spa, sa première résidence 5 étoiles, à La Plagne Soleil. 4/ Le groupe a également construit sa notoriété sur la qualité de ses 28 spas d'altitude Ô des Cimes, dotés de piscine intérieure chauffée, bain bouillonnant, sauna, hammam, salle de cardio-training...

### Quels types de services ?

Nous proposons des services sur mesure qui visent à simplifier et faciliter le séjour des vacances. Avec par exemple, le Click'nSki, un pré check-in qui permet de récupérer les clés de son appartement sans attendre à la réception. Ou encore d'autres attentions comme un frigo plein à l'arrivée, une navette privée depuis la gare ou l'aéroport, des forfaits, cours et matériels réservés par nos soins...

Cet hiver, nous lançons également de nouvelles prestations comme un système de location de vêtements de ski (veste, pantalon, masque et gants de marque) que l'on peut réserver à l'avance et qui sont livrés en résidence le jour de l'arrivée du client. Cela est bien pratique notamment pour tous ceux qui voyagent en avion ou en train. Nous proposons également, à l'arrivée des clients dans leur résidence, un panier garni de spécialités savoyardes avec, entre autres, fromages des Alpes et vins de Savoie. Enfin, nous étoffons notre offre au sein de nos centres de Spa Ô des Cimes avec des soins spéciaux pour bébés et futures mamans.

### Quelles prévisions de développement pour les années à venir ?

Nous continuons notre croissance avec plusieurs ouvertures prévues dès 2021. Parmi elles : notre première résidence 5 étoiles, à La Plagne Soleil, avec le White Pearl Lodge & Spa. Composée de 92 appartements, elle proposera un vaste espace récréatif avec notamment un bassin intérieur de 18 mètres de long qui se prolongera à l'extérieur. Toujours dans la station de La Plagne, mais à Montalbert, cette fois, nous allons ouvrir la Perle des Cimes, une résidence 4 étoiles de 73 appartements. Également en décembre 2021 : L'Alpaga à la Toussuire, une résidence 4 étoiles de 84 appartements, ainsi que la première tranche de Panorama Vars 2000, une résidence de 125 unités réparties en appartements et en chalets individuels. De beaux projets en perspectives !

### ZOOM

#### L'hôtellerie en montagne fait le plein de nouveautés

Rénovations ou nouvelles ouvertures, les hôtels des stations misent plus que jamais sur l'art de vivre pour séduire les clientèles d'aujourd'hui. A l'instar de l'un des plus vieux hôtels du centre de Val



d'Isère qui renaît après une rénovation d'envergure pour devenir le Mademoiselle, un 5 étoiles, nouveau fleuron du groupe les Airelles. D'inspiration médiévale, l'établissement de 33 suites, 3 chambres deluxe et 5 appartements avec majordome et services premium (cinéma, boutiques...) est dédié à un séjour sur mesure. A Méribel, le Coucou, nouveau 5 étoiles niché sur les hauteurs du Belvédère, dispose de 55 chambres, dont 39 suites, 2 chalets privés, 2 restaurants et d'un spa. A Courchevel, l'hôtel Barrière les Neiges a reçu cet automne la distinction de Palace, moins de quatre ans après son ouverture. Par ailleurs, un nouvel 4 étoiles a ouvert dans la station : l'Ecrin Blanc. Cet établissement de 127 chambres offre une situation privilégiée au pied des pistes et un accès facilité au centre aqualudique Aquamotion. L'hôtel du Soleil d'Or, une institution à Megève vieille de 120 ans, renaît après une profonde transformation (5° étoile en cours de classement), et devient la 11° maison du groupe Millésime. A l'Alpe d'Huez, l'emblématique hôtel familial Grandes Rousses\*\*\*\* propose, dès cet hiver, une grande extension avec 45 chambres supplémentaires mais aussi une partie résidence et chalets VIP. Du côté d'Avoriaz 1800, un second établissement 4 étoiles, le Mi18 a été conçu dans le respect de l'architecture atypique et mimétique de la station. A noter également, qu'à Bourg Saint-Maurice, le Base Camp Lodge, qui est implanté dans les anciens quartiers du Bataillon des chasseurs alpins, développe un nouveau concept hôtelier qui s'affranchit des schémas habituels de l'hôtellerie avec une mixité d'usage : dortoir, chambres économiques et premium, bar, pub, brasserie... Une toute nouvelle offre pour relever le défi d'un tourisme à l'année.



1/ Le nouveau centre de bien-être O'Dycéa s'inscrit au cœur de la politique de diversification et de montée en gamme de la station du Dévoluy. D'une surface de 1 400 m<sup>2</sup>, il propose un large panel d'activités aquatiques dédiées à tous les publics. 2/ Ouvert il y a 4 ans, Aquamation est, avec ses 15 000 m<sup>2</sup> de surface, l'un des plus grands et des mieux équipés d'Europe. Pour cette saison, l'offre a été enrichie avec notamment une nouvelle salle de 75 m<sup>2</sup> dédiée aux cours collectifs et de nouvelles offres pour l'accueil des enfants de tous âges.

## Bien-être au sommet

Pour diversifier leurs offres touristiques en toutes saisons et répondre aux attentes des touristes qui sont en quête de séjours ressourçants en montagne, les stations sont nombreuses à proposer de nouveaux équipements dédiés au bien-être.

Etat des lieux des nouveautés de cette saison.

### O'Dycéa, les Bains du Dévoluy

La station des Hautes-Alpes s'est dotée d'un nouveau centre de bien-être de 1 400 m<sup>2</sup>, ouvert 10 mois dans l'année, à la Joue du Loup. Exploitée par la SPL Buëch Dévoluy Exploitation, dont le pdg est la maire du Dévoluy, O'Dycéa est un projet ambitieux dont le coût de construction s'est élevé à 6,8 M €, subventionnés à hauteur de 50 % par la Région, l'Etat et le Département. Conçu par le cabinet d'architecte DHA (Paris), spécialisé dans les centres bien-être, ce nouveau complexe offre un large panel d'activités aquatiques. Au programme : un espace balnéothérapie composé d'un bain norvégien extérieur, d'une zone de jeux d'eau, d'un grand bain de 170 m<sup>2</sup> avec cols de cygne et cascades, bains bouillonnant..., ou encore d'un bain musical avec scénographie. Mais il est aussi doté d'un espace Spa avec hammams, saunas, puits froid et cabines de soins. Plusieurs packages sont ainsi proposés avec des formules Pass Balnéo, Spa et même une consommation à la minute.

Le site est également voué à l'accueil de soirées thématiques. Ce centre s'inscrit au cœur de la politique de diversification du massif et de montée en gamme de la destination. Il vient ainsi compléter l'activité du domaine skiable et celle du centre sportif de Superdévoluy.  
[www.ledevoluy.com](http://www.ledevoluy.com)

### Les Gets accueillent les Sources du Chéry

Dédié au bien-être, à la beauté et aux soins, ce nouvel espace de plus de 1 000 m<sup>2</sup> est une première aux Gets. Ouvert à tous 10 mois dans l'année, il a pour ambition de devenir le poumon économique de la station, notamment en dehors de la saison hivernale. Le projet a vu le jour grâce à l'association originale d'un promoteur du groupe Thibon Immobilier Century21, d'un entrepreneur à Genève et de la SAGETS, la société d'économie mixte gérant les remontées mécaniques et le golf 18 trous des Gets. Cette dernière souhaitait ainsi diversifier ses activités de loisirs tout au long de l'année. Au total, la société

d'exploitation a investi plus de 2 M € pour les aménagements du spa, les murs étant par ailleurs loués. Implanté sur les flancs du Mont Chéry, au cœur du village, lieu où jaillissent naturellement les sources d'origine, ce vaste complexe est composé de trois espaces communiquant entre eux avec un concept qui repose sur des expériences naturelles (relaxante, énergisante et sportive) et des parcours personnalisés. A savoir un spa pour adultes avec bains de vapeur, saunas, puits d'eau froide, bassin avec buses hydromassantes, salons de sels... ; un espace ludique pour les enfants âgés de 3 à 12 ans avec bassin de jeux, pataugeoire et toboggan... ; et enfin, un espace de soins dispensés par des professionnels dans des salons individuels et duo. En complément, un centre de gym et une galerie d'art de 100 m<sup>2</sup>, ouverte au grand public, renforce ce nouveau pôle d'attraction avec l'accueil d'artistes à la réputation nationale. Des séjours packagés (ski et spa, hébergement...) sont également proposés aux vacanciers.  
[www.sourcesduchery.com](http://www.sourcesduchery.com)

### Gérardmer modernise son complexe sportif

La station des Hautes Vosges a lancé un vaste projet de rénovation sur son complexe sportif composé d'une piscine, d'une patinoire et d'un bowling qui accueillait jusqu'à 100 000 personnes par an. Objectif : moderniser le site afin de répondre aux attentes des clientèles d'aujourd'hui et renforcer ainsi l'attractivité touristique de la destination. Le nouveau bâtiment, dont l'ossature est en bois en verre, offre désormais aux visiteurs une vue imprenable sur le lac, haut-lieu touristique de la destination. Pour des raisons budgétaires, seule la piscine a été entièrement détruite et reconstruite. Le projet ayant été confié au cabinet d'architecture Octant. Au programme : la création d'une pataugeoire ludique de 65 m<sup>2</sup> avec jeux d'eau, d'un bassin double de 270 m<sup>2</sup> équipé de jeux d'eau et de couloirs de contre-courant, d'un toboggan de 70 m extérieur avec des animations sons et lumières, de nouvelles



BIEN-ÊTRE

© Jeremy Cherpac

3/ Pour répondre aux attentes des clientèles d'aujourd'hui, la station de Gérardmer, dans les Hautes-Vosges, a rénové en profondeur son complexe sportif. La piscine a, par exemple, été entièrement détruite et reconstruite pour laisser place à un équipement moderne et polyvalent, avec bassins, espace bien-être, salle de cardio-training... 4/ Les Gets ont accueilli cet hiver leur premier centre de bien-être, avec Les Sources du Chéry. La particularité du site est d'être également composé d'une galerie d'art de 100 m<sup>2</sup> où sont exposés des artistes à la réputation nationale.

plages autour des bassins et divers aménagements extérieurs, tels qu'une plage minérale de 800 m<sup>2</sup> et d'une plage engazonnée de 500 m<sup>2</sup>. Un espace bien-être de 150 m<sup>2</sup> (sauna, hammam, douches à jets multiples, bassin nordique de 40 m<sup>2</sup>...) avec une salle de cardio-training de 80 m<sup>2</sup> complète le dispositif. Quant au bâtiment de 1 650 m<sup>2</sup>, qui comprend la patinoire et le bowling (6 pistes), il a été remis en conformité notamment du point de vue structurel. La toiture a, par exemple, été changée afin de pouvoir résister aux surcharges dues à la neige l'hiver. À noter toutefois qu'un nouveau mur d'escalade de 8 m de haut avec 12 voies a été créé pour enrichir l'offre de loisirs. Exploité sous forme de régie, comme pour la station de ski alpin, le complexe a ouvert partiellement ces portes depuis décembre. Le coût global du projet s'est élevé à 12,5 M € HT. [www.gerardmer.net](http://www.gerardmer.net)

### Aquamotion enrichit son offre

Depuis son ouverture, il y a 4 ans, le centre aquatique de Courchevel s'est imposé comme une destination incontournable de la station, avec ses 15 000 m<sup>2</sup> de surface. Ce qui en fait l'un des plus grands et des mieux équipés d'Europe (son coût s'est élevé à 64 M € TTC). L'enjeu est de taille puisqu'avec ce

pôle aqualudique, la station souhaite renforcer son offre de détente et séduire la clientèle de non skieurs (un touriste sur quatre à Courchevel). Géré par le groupe Récréa sous délégation de service public, ce complexe, construit sur trois niveaux autour de 4 univers différenciés (aquatique, bien-être, sport santé et fun), propose une large gamme d'activités et de prestations. Pour cette saison, l'offre a été enrichie avec, par exemple, une nouvelle salle de 75 m<sup>2</sup> dédiée aux cours collectifs pour l'Espérance Fitness, situé au 2<sup>e</sup> étage, ce qui permet d'étoffer le planning des cours (réveil musculaire, récupération sportive...). Ou encore de nouvelles offres pour l'accueil des enfants de tous âges : bébés nageurs, ludiboo club, kid's aventure... L'autre nouveauté réside dans la création d'un tunnel souterrain privatif qui relie directement le complexe au nouvel hôtel Ecrin Blanc, un 4 étoiles de 127 chambres doté de 3 restaurants et de 8 salles de séminaires. <https://aquamation-courchevel.com>

### ZOOM

#### Spa avec vue



© Pierre Yvanovitch

Plus que jamais, les spas sont devenus l'atout incontournable des hôtels et résidences de tourisme en station. Dotés d'équipements dernier cri, ils privilégient souvent des espaces ouverts avec vue panoramique sur les montagnes pour offrir aux clients une parenthèse enchantée. À l'instar du spa du nouvel hôtel 5 étoiles le Coucou à Méribel dont les 2 piscines, intérieure et extérieure, sont reliées par une baie vitrée. Bordée d'arcades, la piscine intérieure semble ainsi se poursuivre à l'extérieur par un effet trompe-l'œil étonnant. À Avoriaz, le spa de l'hôtel Le Mil8 a été conçu à la verticale, ainsi chaque espace offre un panorama unique en balcon sur l'ensemble de la station et du domaine. Il propose sur trois niveaux, bassin à contre-courant et à débordement, sauna, salle de cardio et cabines de massage. Situé à 2 551 m d'altitude, le spa du Refuge de Solaise est l'un des plus haut des Alpes, offrant ainsi une vue exclusive sur les montagnes. Relaxation assurée dans cet espace doté de 2 hammams, 2 jacuzzis ainsi que d'une piscine de 25 m de long. Au village vacances l'Auberge Nordique du Grand-Bornand, c'est un espace bien-être flambant neuf de 200 m<sup>2</sup> qui vient d'ouvrir avec une zone spa, tout en verre avec miroirs et bois brut face à la chaîne des Aravis, et espace de remise en forme. Enfin, du côté du village de Saint-Martin-de-Belleville, c'est une expérience insolite qui attend les vacanciers. Situé sur la place du village, le Lys Spa propose un nouvel espace bien-être en extérieur avec bains bouillonnants et tisanderie.